

# laureaat\_lauréat

## Het canope huis in het Vlaamse Pajottenland

Plaats\_Localisation

### Privé

Oprachtgever\_Maître d'ouvrage

**MDMA (Martine de Maeseneer Architecten),  
Brussel\_Bruxelles**

Architect\_Architecte

**BAS Dirk Jaspaert, Kessel-Lo**

Studiebureau\_Bureau d'études

**Bati, Wemmel**

Algemene aannemer\_Entrepreneur général

**Staalconstructies Rietveld, Lommel**

Staalbouwer\_Constructeur métallique

Foto's\_Photos : Filip Dujardin

## Een hedendaags landhuis, Pajottenland

Op vraag van de opdrachtgever werd in het open glooiend Pajottenland een hedendaags landhuis geconcipieerd met grote open ruimtes die onderling zouden verbonden worden met flaneerruimtes. Om tegemoet te kunnen komen aan deze vraag van openheid werd onmiddellijk geopteerd voor een staalstructuur die dan ook zichtbaar gehouden werd als esthetische toegevoegde waarde aan de woonruimtes. De zijflanken van de tussenzittende halfhoge archiefuimtes werden hierbij opgevat als spanten die tussenliggende circulatieruimte met hellingbanen mogelijk maken, wat tegelijkertijd ook de wens van de

## Une maison contemporaine, Pajottenland

Cette propriété contemporaine comportant de grands espaces ouverts reliés à des espaces propices à la flânerie est construite dans la campagne vallonnée du Pajottenland. Pour répondre à cette quête de liberté, le choix s'est d'emblée porté sur une structure en acier laissée apparente pour apporter une valeur ajoutée esthétique aux pièces d'habitation. Les parties latérales des espaces réservés aux archives, installés à mi-hauteur, ont été utilisées comme armature des rampes servant aux déplacements dans l'espace intérieur. Cette solution répond par ailleurs au souhait du maître d'ouvrage de pouvoir flâner dans l'habitation. Les

### Motivatie van de jury\_ Motivation du jury

De woning past naadloos in de helling van het terrein en manifesteert zich zelfbewust in de site. De zichtbare staalstructuur neemt vlot deel aan de ludieke en dynamische uitdrukking van de ruimtes. Het spel van het skelet maakt ruimte vrij voor een interne wandeling in een open en helder architecturaal landschap.

« La maison épouse en douceur la pente du terrain et prend place avec force dans le site. La structure apparente en acier participe avec cohérence à l'expression ludique et dynamique des espaces. Le jeu de l'ossature libère une promenade intérieure dans un paysage architectural ouvert et lumineux.



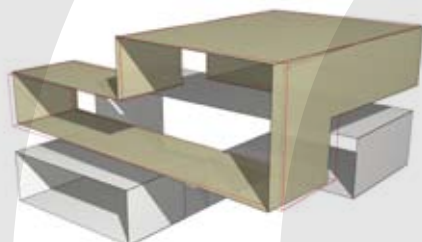
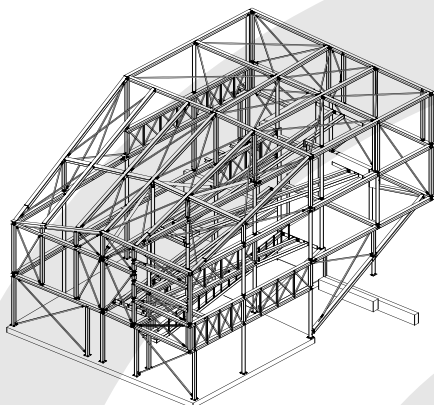


opdrachtgever onderschrijft om te kunnen flaneren in de woning. Deze hellingbanen zelf maken het verspringen van de woonruimtes met halve verdiepen mogelijk én overbruggen tegelijk het bestaande niveauverschil in het glooiende terrein tussen voor- en achtergevel. De stijfheid van het geheel wordt gerealiseerd door de tussenlig-

rampes permettent le passage vers les pièces d'habitation installées à mi-étage tout en franchissant la différence de niveau engendrée par la pente du terrain entre les façades arrière et avant. La rigidité de l'ensemble est assurée par les hourdis implantés aux différents niveaux, les contreventements et le cadre ferme en massif dans l'espace







gende welsels van de verschillende niveaus, de windverbanden, en de massieve koker in de inkomruimte. Alle vrijstaande kolommen in de open ruimtes zijn bedacht in ronde kokerprofielen die naadloos aansluiten op de I-liggers. Daar waar schuine kokerprofielen de overgang maken naar de schuine dakstructuur en de verhoogde entree-ruimte creëren, zijn er specifieke overgangsstukken ontworpen die zowel esthetisch als structureel het totaalconcept van de staalstructuur onderbouwen. Tenslotte werd deze totaalstructuur bekleed met een lichte buitenschil en ingevuld met lichte tussenwanden.

In deze woning werd met behulp van het stalen skelet niet alleen een antwoord geformuleerd op het niveauverschil in het landschap tussen voor- en achtergevel, maar ook het verschuiven en verdraaien van de woonvolumes in plan konden zeer eenvoudig opgevangen worden door het concept van de staalstructuur.

d'entrée. Toutes les colonnes isolées des espaces ouverts sont constituées de profilés acier à caissons ronds raccordés sans soudure aux poutres en L. Là où des profilés à caissons obliques réalisent le couplage avec la structure de toit en pente et créent l'espace d'entrée surélevé, des pièces de raccord spécifiques ont été conçues. Celles-ci renforcent le concept total de la structure en acier tant du point de vue structurel qu'esthétique. Des cloisons légères habillent l'intérieur de la structure, par ailleurs complètement recouverte d'une mince enveloppe extérieure.

Dans cette habitation, le concept de la structure en acier n'a pas seulement apporté une réponse au problème posé par la différence de niveau du terrain entre les façades avant et arrière, il a aussi permis de résoudre très facilement le décalage et la déformation en plan des volumes d'habitation.



